



การระดมความคิดเห็น กรอบแผนพัฒนาเศรษฐกิจและสังคมแห่งชาติ ฉบับที่ 13

พลิกโฉมประเทศไทยสู่
เศรษฐกิจสร้างคุณค่า
สังคมเดินหน้าอย่างยั่งยืน



สำนักงานสภาพัฒนาการเศรษฐกิจและสังคมแห่งชาติ
www.nesdc.go.th



01

ที่มาและความสำคัญ

- บทบาทและความสำคัญของแผนฯ 13
- กระบวนการจัดทำแผนฯ 13
- ประเด็นการระดมความเห็น



02

บริบทการพัฒนาประเทศ

- แนวโน้มระดับโลก (Megatrends)
- ผลกระทบและแนวโน้มการเปลี่ยนแปลงจากโควิด-19
- สถานะของประเทศและผลจากแนวโน้มการเปลี่ยนแปลง



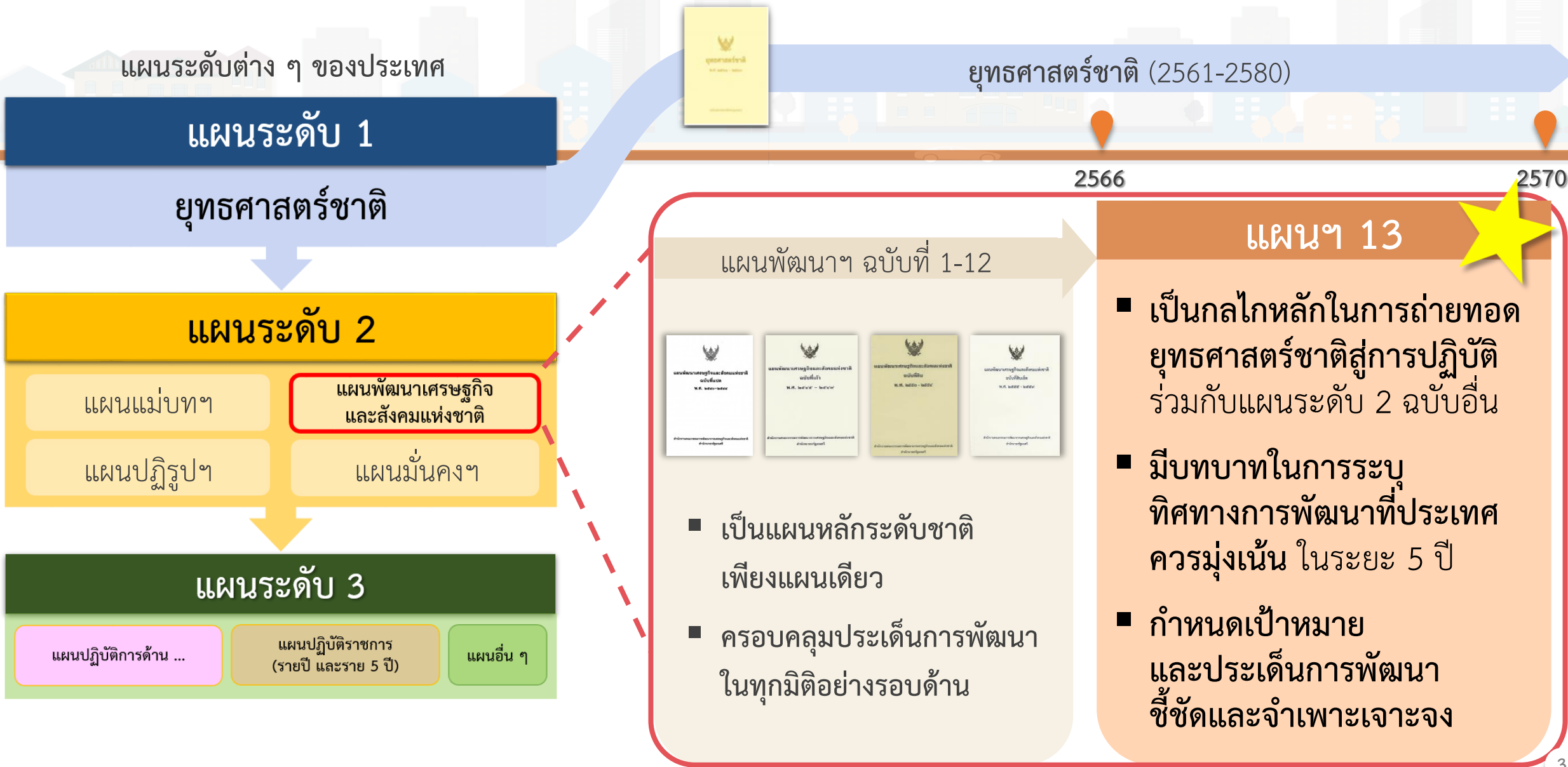
03

กรอบแผนพัฒนาฯ ฉบับที่ 13 (พ.ศ. 2566-2570)

- โอกาสและความเสี่ยงของไทย ในระยะแผนฯ 13
- แนวคิดของกรอบแผนฯ 13
- พลิกโฉมประเทศไทยสู่เศรษฐกิจสร้างคุณค่า สังคมเดินหน้าอย่างยั่งยืน
- องค์ประกอบหลักเพื่อขับเคลื่อนเป้าหมายเศรษฐกิจสร้างคุณค่า สังคมเดินหน้าอย่างยั่งยืน



บทบาทความสำคัญของแผนพัฒนาฯ ฉบับที่ 13



กระบวนการจัดทำแผนพัฒนาฯ ฉบับที่ 13

สศช. ยกร่าง
กรอบแผนพัฒนาฯ
ฉบับที่ 13

ระดมความคิดเห็น
กรอบแผนพัฒนาฯ
ฉบับที่ 13

สศช. ยกร่าง
แผนพัฒนาฯ
ฉบับที่ 13 ฉบับสมบูรณ์

เสนอคณะกรรมการ
ยุทธศาสตร์ชาติ/
คณะรัฐมนตรี

เสนอรัฐสภา

มี.ค. – พ.ค. 64

มี.ย. 64 – ม.ค. 65

ก.พ. – เม.ย. 65

พ.ค. – ก.ค. 65

สศช. จัดทำกรอบ
แผนพัฒนาฯ
ฉบับที่ 13 โดยการ
ศึกษาวิจัย และหารือกับ
ผู้เชี่ยวชาญด้านต่างๆ
และเสนอสภาพัฒนาฯ
ให้ความเห็นชอบ

สศช. นำกรอบ
แผนพัฒนาฯ ฉบับที่ 13
มาดำเนินการกระบวนการ
รับฟังความคิดเห็น
ร่วมกับภาคส่วนต่าง ๆ
ทั้งประชาชน ภาคเอกชน
นักวิชาการ
ตามกระบวนการที่ได้รับ
ความเห็นชอบ

สศช. นำความเห็นที่ได้รับ
มาปรับปรุงกรอบแผนฯ
พร้อมทั้งยกร่าง
แผนพัฒนาฯ ฉบับที่ 13
ให้ชัดเจนและเหมาะสม
บนพื้นฐานของการทำงาน
ร่วมกันอย่างใกล้ชิด

สภาพัฒนาฯ เสนอ
ร่างแผนพัฒนาฯ
ต่อคณะรัฐมนตรี
พิจารณาให้ความเห็นชอบ

หลังจากได้รับความเห็นชอบจาก
คณะรัฐมนตรี
สภาพัฒนาฯ จะรายงาน
(ร่าง) แผนพัฒนาฯ
ฉบับที่ 13 ให้รัฐสภาทราบ
เพื่อประกาศใช้ใน
ราชกิจจานุเบกษาต่อไป

การระดมความคิดเห็นต่อกรอบแผนพัฒนาฯ ฉบับที่ 13: มี.ค. – พ.ค. 2564



เวทีระดมความคิดเห็น
ในระดับภูมิภาค
18 กลุ่มจังหวัด

เวทีระดมความคิดเห็นเฉพาะกลุ่ม ในส่วนกลาง

- ภาคราชการ/รัฐวิสาหกิจ
- ภาคเอกชน
- นักวิชาการ/สถาบันการศึกษา
- เยาวชน
- ผู้สูงอายุ
- สื่อมวลชน

ช่องทางออนไลน์



www.nesdc.go.th



สภาพัฒน์



Plan13@nesdc.go.th

เป้าหมายการพัฒนาประเทศ

ในระยะของแผนพัฒนาฯ ฉบับที่ 13

(พ.ศ. 2566 – 2570)

สิ่งที่ต้องทำ

เพื่อนำไปสู่เป้าหมายดังกล่าว



แนวโน้มการเปลี่ยนแปลงระดับโลก (Global Megatrends)

ความก้าวหน้าทางเทคโนโลยี

- 4IR, Digital Transformation ที่ถูกเร่งด้วย COVID-19
- โอกาสในการยกระดับการพัฒนา แต่ยังเป็นความเสี่ยงต่อการจ้างงาน, Digital Divide, และ Cyber Security



การเปลี่ยนแปลงโครงสร้างประชากร

- สัดส่วนผู้สูงอายุเพิ่มขึ้นต่อเนื่อง วัยแรงงานลดลง
- เศรษฐกิจผู้สูงอายุ การทำงานและสภาพสังคมรูปแบบใหม่



อนาคตของงาน

- งานบางประเภทจะหายไป และเกิดงานประเภทใหม่
- การจ้างงานที่มีใช้รูปแบบมาตรฐานเพิ่มสูงขึ้น



การเปลี่ยนแปลงวิถีชีวิตและวัฒนธรรมทางสังคม

- คนเจนเนอเรชั่นวายมีแนวโน้มย้ายถิ่นและย้ายงานสูงขึ้น
- ค่านิยมการดำรงชีวิตเปลี่ยนไป อาทิ การเห็นความสำคัญของการศึกษามากขึ้น การไม่นิยมมีลูก



การขยายตัวของความเป็นเมือง

- ภายใน 30 ปี ประชากร 70% ของโลกจะอาศัยในเขตเมือง
- หลายเมืองทั่วโลกกำลังมุ่งสู่การเป็นเมืองอัจฉริยะ (Smart City)



การดูแลสุขภาพและการรักษาพยาบาล

- การดูแลสุขภาพเชิงป้องกัน สินค้าและบริการสุขภาพ
- การแพทย์ที่ทันสมัย เพิ่มความสามารถของระบบสาธารณสุข



การเปลี่ยนแปลงสภาพภูมิอากาศ

- มีแนวโน้มรุนแรง รวดเร็ว และผันผวนกว่าที่คาดการณ์ไว้
- ความเสี่ยงต่อภัยพิบัติและผลกระทบต่อระบบนิเวศ



ความพยายามระดับโลกในการลดปริมาณการปล่อยก๊าซเรือนกระจก

- ความตกลงระหว่างประเทศเพื่อควบคุมการเพิ่มขึ้นของอุณหภูมิโลก
- หลายประเทศตั้งเป้าหมายเพื่อมุ่งสู่ Net Zero Emissions



พลังงานหมุนเวียนและยานยนต์ไฟฟ้า

- พลังงานแสงอาทิตย์และลม มีต้นทุนลดต่ำลงอย่างรวดเร็ว
- หลายประเทศมีแผนที่จะเร่งการจำหน่ายยานยนต์เชื้อเพลิงฟอสซิล



แนวโน้มเศรษฐกิจการเมืองระหว่างประเทศ

- ความตึงเครียดระหว่างมหาอำนาจตะวันตกและตะวันออก
- ความท้าทายในการกำหนดบทบาทความร่วมมือของไทย



ผลกระทบและแนวโน้มจากโควิด-19



ผลกระทบในระดับโลก

- GDP โลกปี 2563 หดตัว 4.3%
- อัตราการว่างงานเพิ่มขึ้น 6.5% และชั่วโมงการทำงานลดลง
- การค้าและการเดินทางระหว่างประเทศหดตัวรุนแรง

ผลกระทบต่อประเทศไทย



- ไทยรับมือกับโควิด-19 ได้ดีเป็นอันดับ 4 ของโลก
- แต่ผลกระทบทางเศรษฐกิจรุนแรง เนื่องจากพึ่งพาการท่องเที่ยวและส่งออกในสัดส่วนสูง
 - GDP ติดลบ ปี 2563 หดตัว 6.1%
 - อัตราการว่างงานเพิ่มขึ้น เป็นประมาณ 1.90%
 - ชั่วโมงการทำงานลดลง โดยเฉพาะในแรงงานที่มีอายุน้อย และมีการศึกษาสูง

ผลกระทบต่อแนวโน้มการเปลี่ยนแปลงที่สำคัญ

การเปลี่ยนแปลงสู่ยุคดิจิทัล
ถูกเร่งรัดให้เกิดในอัตราเร่ง

1010
1010

แรงกดดันต่อพฤติกรรมสุขภาพ
มาตรฐานสุขอนามัย



ห่วงโซ่มูลค่าโลกสั้นลง
เชื่อมโยงในภูมิภาคมากขึ้น



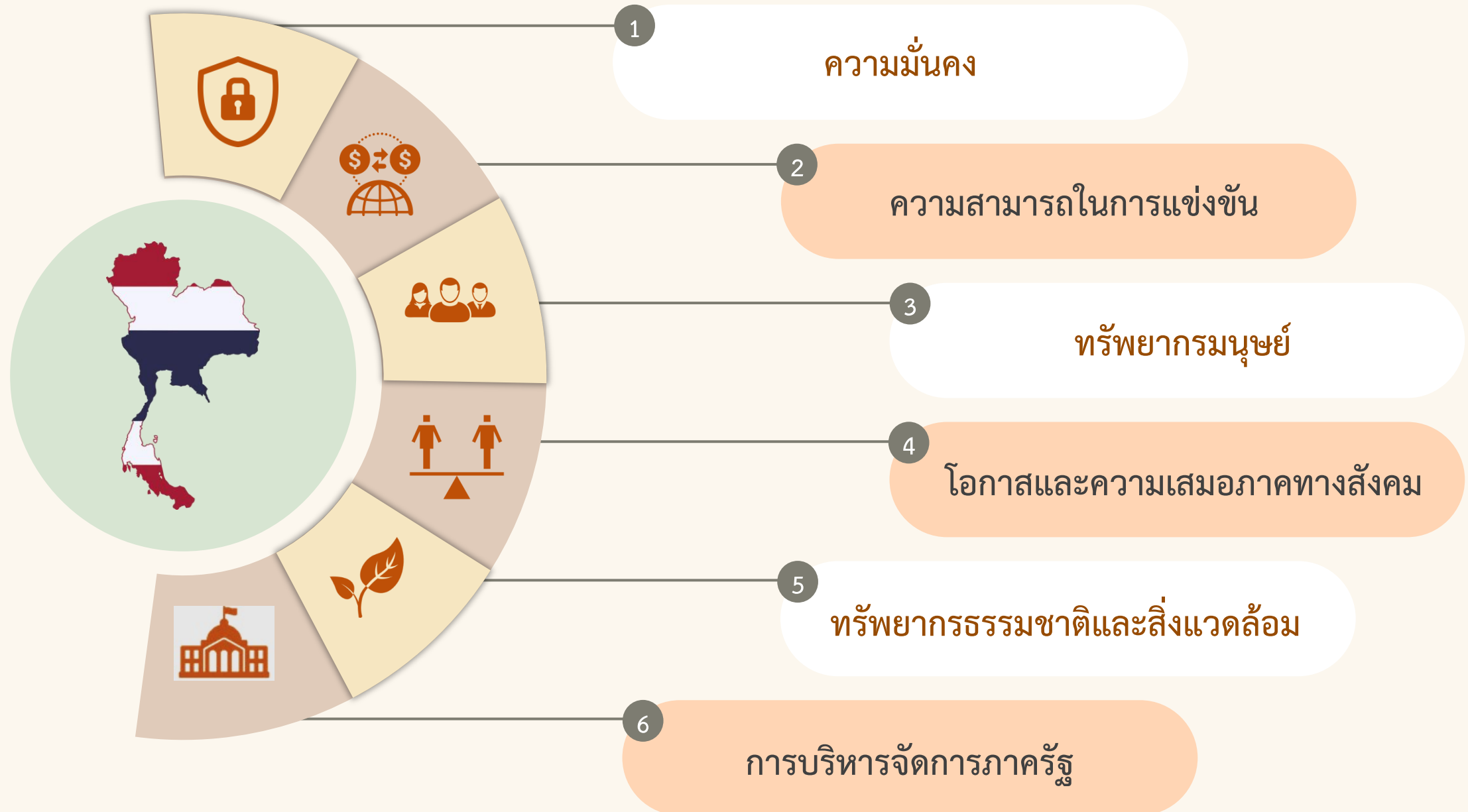
แรงงานนอกระบบเพิ่มขึ้น



เป็นโอกาสให้ธรรมชาติฟื้นฟู
แต่เพิ่มขยะพลาสติก/ขยะติดเชื้อ



สถานะของประเทศและผลจากแนวโน้มการเปลี่ยนแปลง



1. ความมั่นคง



“ไทยมีระดับความมั่นคงปลอดภัยค่อนข้างต่ำ การโจมตีทางไซเบอร์และสาธารณภัยยังคงเป็นภัยคุกคามที่สำคัญ แต่ยังมีโอกาสในการดำเนินบทบาทเชิงรุกในการส่งเสริมเสถียรภาพของภูมิภาค”

1 การรักษาความสงบในประเทศ

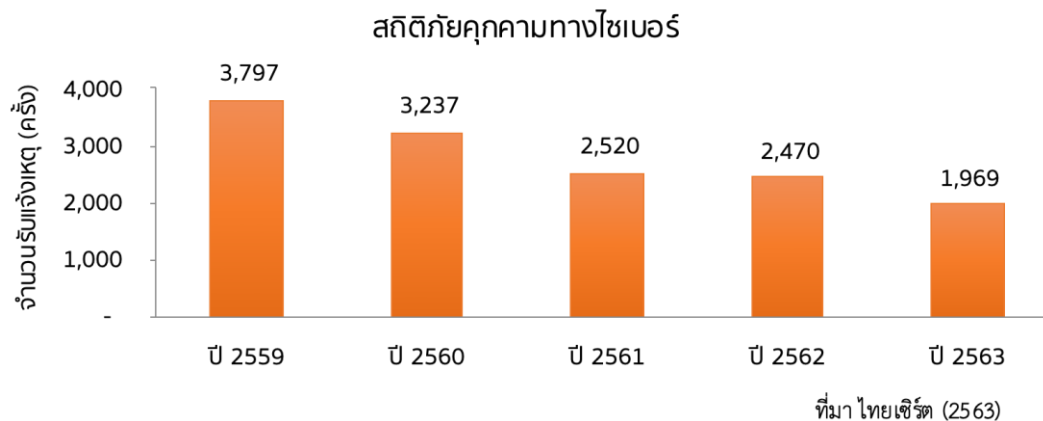
- ไทยมีระดับความมั่นคงและปลอดภัยค่อนข้างต่ำ โดยเปรียบเทียบกับประเทศอื่น
- ปัญหาความเชื่อมั่นในรัฐและความขัดแย้งทางความคิดในสังคม

2 การป้องกันและแก้ไขปัญหาคความมั่นคง

- ภัยคุกคามทางไซเบอร์ของไทยมีแนวโน้มลดลง แต่ระดับการใช้เทคโนโลยีที่เพิ่มขึ้นอาจทำให้มีความเสี่ยงเพิ่มขึ้น
- ภัยธรรมชาติเป็นหนึ่งในภัยคุกคามทางความมั่นคงที่สำคัญ

3 การบูรณาการความร่วมมือด้านความมั่นคงระดับนานาชาติ

- การพัฒนาความสัมพันธ์ที่ดีกับต่างชาติ โดยเฉพาะที่เกี่ยวข้องกับอาเซียน
- ไทยแสดงบทบาทนำในการส่งเสริมเสถียรภาพทั้งในอาเซียนและเอเชีย



2. ความสามารถในการแข่งขัน: ประเด็นเชิงโครงสร้าง



2. ความสามารถในการแข่งขัน: ภาคการผลิตเป้าหมายตามยุทธศาสตร์ชาติ

ภาคการผลิตเดิมที่สำคัญ

อุตสาหกรรมและบริการแห่งอนาคต



การเกษตร



การท่องเที่ยว



อุตสาหกรรมชีวภาพ



การแพทย์ ครบวงจร



อุตสาหกรรม และบริการดิจิทัล



การคมนาคมขนส่ง และโลจิสติกส์



อุตสาหกรรม ความมั่นคง

- **ผลิตภาพแรงงานต่ำ**
- มีแรงงานสูงอายุในสัดส่วนสูง
- ความเสี่ยงจาก Climate Change และมาตรฐานความปลอดภัยที่เข้มงวด

- ก่อนโควิด-19**
- แนวโน้มเติบโตดี แต่ค่าใช้จ่ายขยายตัวต่ำ
 - แหล่งท่องเที่ยวหลายแห่งเสื่อมโทรม
- หลังโควิด-19**
- มีอุปทานส่วนเกิน
 - การแข่งขันด้านราคารุนแรงขึ้น

- ต้นทุนเทคโนโลยียังอยู่ในระดับสูง
- มูลค่าการผลิตในตลาดโลกยังค่อนข้างต่ำ

- โรงพยาบาลได้มาตรฐาน JCI สูงเป็นอันดับที่ 4 ของโลก
- ปี 2560 ค่าใช้จ่ายการรักษาพยาบาลของชาวต่างชาติสูงเป็นอันดับที่ 5 ของโลก

- มีจุดแข็งในการผลิต HDD แต่เติบโตลดลงจากการเปลี่ยนผ่านเทคโนโลยีสู่ SSD
- มีบทบาทหลักเป็นเพียง OEM
- ในปี 2559 ธุรกิจซอฟต์แวร์มีมูลค่าการผลิตกว่า 5 หมื่นล้านบาท

- โลจิสติกส์: ปี 2562 ไทยอยู่ที่อันดับที่ 32 ของโลก และมีแนวโน้มดีขึ้น
- ยานยนต์สมัยใหม่: ปริมาณการผลิต ICE สูง แต่ยังขาดความพร้อมในการผลิต EV
- การบิน: ขาดแคลนผู้ประกอบการที่เชี่ยวชาญ

- การผลิตยุทธโปกรณ์เชิงพาณิชย์ยังไม่สามารถแข่งขันกับประเทศที่มีอุตสาหกรรมป้องกันประเทศครบวงจรได้

หากไม่ปรับตัว มีความเสี่ยงที่จะสูญเสียความสามารถในการแข่งขันและส่งผลกระทบต่อความยั่งยืน

(1) การแพทย์ (2) ดิจิทัล (3) โลจิสติกส์ และ (4) ยานยนต์สมัยใหม่ มีแนวโน้มเติบโตที่ดีในระยะแผนฯ 13 แต่ต้องเร่งสร้างความพร้อม โดยเฉพาะด้านเทคโนโลยีและทักษะแรงงาน

3. ทรัพยากรมนุษย์



การพัฒนาทรัพยากรมนุษย์ของไทยมีแนวโน้มที่ดีขึ้น แต่ยังมี**ประสบปัญหาเชิงคุณภาพ** ทั้งด้าน**การศึกษาและทักษะแรงงาน** ซึ่งจะยิ่งทวีความรุนแรงมากขึ้น เมื่อเผชิญกับแนวโน้มความเปลี่ยนแปลงในระยะต่อไป



ดัชนีการพัฒนามนุษย์
(Human Development Index)

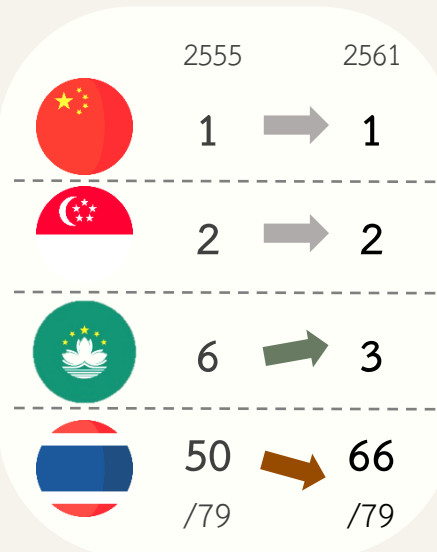
ปรับตัวดีขึ้นเล็กน้อย
ในปี 2562
0.73 → 0.78



ผลคะแนนสอบ
PISA
ของเด็กไทย

อยู่ในระดับต่ำ
และมีอันดับลดลงอย่างต่อเนื่อง

คุณภาพการศึกษาของไทย
อยู่ในระดับต่ำ เมื่อเทียบระดับนานาชาติ



ดัชนีความสามารถในการแข่งขันระดับโลก
(Global Competitiveness Index)

ด้านทักษะ



อันดับรวม
2562-63



73

จาก 141 ประเทศ



6

จาก 10 ประเทศ

	2561-62	2562-63
ชุดทักษะของผู้สำเร็จการศึกษา (Skillsets of Graduates)	61 /140	79 /141
ทักษะดิจิทัลในกลุ่มประชากร (Digital Skills among Pop.)	61 /140	66 /141

ไทยขาดแคลนทักษะแรงงาน ที่สอดคล้องกับความต้องการ
ของตลาดแรงงานและบริบทการเปลี่ยนแปลง

ประเด็นความท้าทายที่สำคัญ



- ความต้องการทักษะเปลี่ยนแปลงอย่างรวดเร็ว
- การเรียนรู้ตลอดชีวิตมีความจำเป็นมากขึ้น
- ทักษะด้านวิทยาศาสตร์ เทคโนโลยี และนวัตกรรม รวมถึง Soft Skills เป็นที่ต้องการมากยิ่งขึ้น
- ทักษะที่แทนได้ด้วยเทคโนโลยีมีความต้องการลดลง



โอกาสในการยกระดับคุณภาพและขยาย
โอกาสทางการศึกษา จากประชากรวัยเรียน
ที่ลดลงและความก้าวหน้าของเทคโนโลยี



ความเหลื่อมล้ำทางการศึกษาและทักษะ
อาจเพิ่มสูงขึ้น
สำหรับกลุ่มคนที่เข้าไม่ถึงเทคโนโลยี

4. โอกาสและความเสมอภาคทางสังคม



ความยากจน

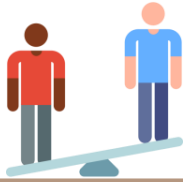
สัดส่วนคนจนลดลงอย่างต่อเนื่อง
แต่**คนจำนวนหนึ่งยังคงติดกับดัักความยากจน**

- กลุ่มคนที่มีรายได้น้อยที่สุดมีโอกาสต่ำที่จะเลื่อนขึ้นมาอยู่ในกลุ่มที่มีรายได้สูงขึ้น



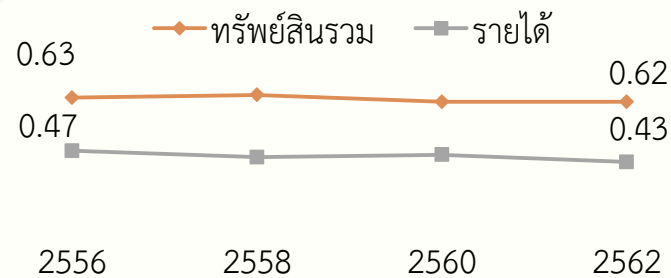
การขยับสถานะของคนจนยิ่งเป็นไปได้ยาก
จากโควิด-19 อัตราการพึ่งพิงที่สูงขึ้น
และการเข้าไม่ถึงเทคโนโลยี

ความก้าวหน้าทางเทคโนโลยีและข้อมูลยังทำให้มีโอกาสระบุงคนจน ช่วยเหลือได้อย่างตรงจุด



ความเหลื่อมล้ำ

ไทยยังเผชิญความเหลื่อมล้ำในหลายมิติ



โควิด-19 ฉายภาพความเหลื่อมล้ำให้ชัดเจนยิ่งขึ้น
เนื่องจากกลุ่มเปราะบางมีความสามารถในการรับมือกับวิกฤตต่ำกว่า

Digital Divide
โดยเฉพาะในด้านการศึกษาและการเข้าถึงสวัสดิการรัฐ

โอกาสขยับสถานะของคนจนน้อยลง ความเหลื่อมล้ำเพิ่มสูงขึ้น ขณะที่ความคุ้มครองทางสังคมยังไม่เพียงพอและไม่เหมาะสมกับบริบทและรูปแบบการทำงานที่เปลี่ยนไป



ความคุ้มครองทางสังคม

ประสบปัญหาความเพียงพอ และความยั่งยืน

- แม้จะครอบคลุมคนทุกช่วงวัย แต่**สิทธิประโยชน์ยังอยู่ในระดับต่ำ**
- มีลักษณะ **แยกส่วน ขาดการบูรณาการ** ส่งผลให้เกิดความขาดแคลนและซ้ำซ้อนในบางสิทธิประโยชน์/กลุ่มเป้าหมาย



สัดส่วนแรงงานนอกระบบสูง กว่า 50% ของกำลังแรงงาน และมี**แนวโน้มเพิ่มสูงขึ้น**



5. ทรัพยากรธรรมชาติและสิ่งแวดล้อม

ปัญหามลพิษและผลจากการเปลี่ยนแปลงสภาพภูมิอากาศ มีแนวโน้มทวีความรุนแรงขึ้น และจะเป็นภัยคุกคามสำคัญ ทั้งต่อทรัพยากรธรรมชาติและคุณภาพชีวิต



ป่าไม้และความหลากหลายทางชีวภาพ

- สัดส่วนพื้นที่ป่าไม้ค่อนข้างคงที่ เนื่องจาก มีการปลูกทดแทนป่าที่ถูกทำลาย
- ไฟป่าได้กลายมาเป็นสาเหตุการทำลายพื้นที่ป่า ที่รุนแรงกว่าการบุกรุก
- ไทยมีความหลากหลายทางชีวภาพมากเป็นอันดับ ที่ 15 ของโลก แต่จำนวนชนิดพันธุ์ที่ถูกคุกคามมี แนวโน้มเพิ่มขึ้น



ทรัพยากรน้ำ

- การขาดแคลนน้ำมีแนวโน้มรุนแรงขึ้น โดยเฉพาะในภาคการเกษตร
- น้ำท่วมสร้างความเสียหายเป็นประจำทุกปี
- ความต้องการใช้น้ำที่เพิ่มขึ้น และการ เปลี่ยนแปลงสภาพภูมิอากาศ เป็นปัจจัยท้าทาย สำคัญต่อการจัดการน้ำ



มลพิษ

- ในปี 2562 ขยะชุมชน 22% ไม่ได้รับการจัดการ อย่างถูกต้อง กลายเป็นขยะตกค้าง
- แนวโน้มการเปลี่ยนแปลงเทคโนโลยีอาจทำให้ ขยะอิเล็กทรอนิกส์เพิ่มจำนวนขึ้น
- ฝุ่น PM 2.5 มีค่าเกินมาตรฐานทุกปี โดยเฉพาะในพื้นที่เมืองและเขตอุตสาหกรรม
- น้ำเสียชุมชนที่ไม่ได้รับการบำบัดมีปริมาณสูง



ทรัพยากรทางทะเลและชายฝั่ง

- พื้นที่ป่าชายเลนมีแนวโน้มเพิ่มขึ้นเล็กน้อย
- แนวปะการัง 80% มีสภาพเสียหายถึงเสียหายมาก จากอุณหภูมิน้ำทะเลที่สูงขึ้นและการกระทำของมนุษย์
- การกักเซาะชายฝั่งได้รับการแก้ไขในหลายพื้นที่ แต่ Climate Change อาจทำให้สถานการณ์รุนแรงขึ้น
- ขยะในทะเลเพิ่มขึ้นปีละประมาณ 3 หมื่นตัน โดยตรวจพบไมโครพลาสติกในสัตว์ทะเลประมาณ 90%



ก๊าซเรือนกระจก (GHGs)

- แนวโน้มปริมาณการปล่อย GHGs ของไทยยังคง เพิ่มขึ้น โดย 74% ของ GHGs ของไทย มาจาก การใช้พลังงาน
- พลังงานหมุนเวียนและยานยนต์ไฟฟ้า เป็นโอกาสสำคัญของไทยในการลดก๊าซเรือนกระจก

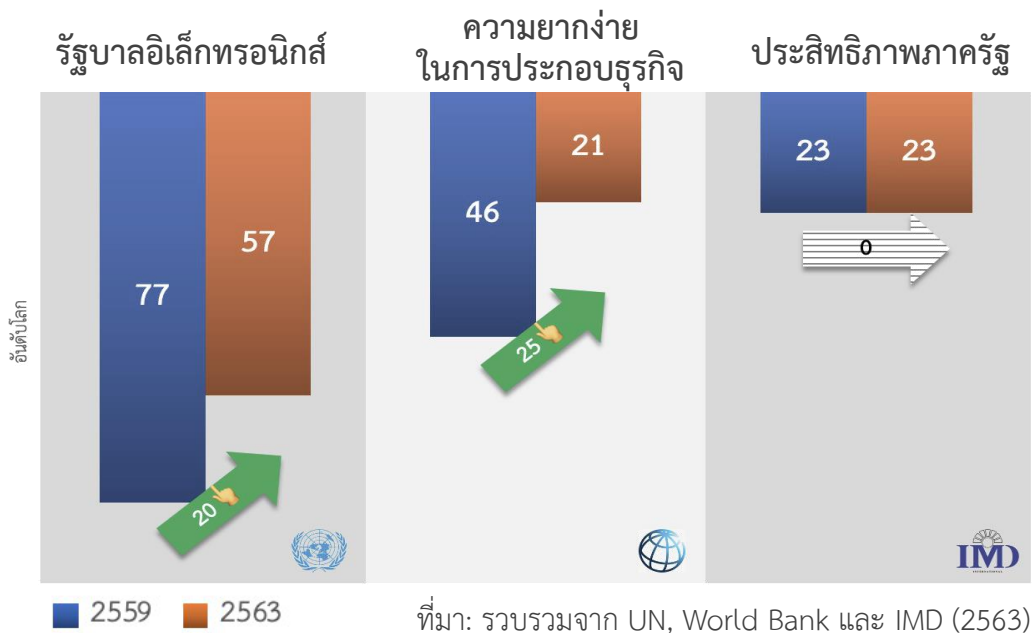
6. ระบบการบริหารจัดการภาครัฐ



ภาครัฐมีความก้าวหน้าในการปรับปรุงระบบบริหารจัดการให้เป็นดิจิทัล แต่มีความท้าทายด้านการรักษาความยั่งยืนทางการคลัง การปรับปรุงกฎระเบียบให้ทันสมัย และการปรับโครงสร้างให้มีความยืดหยุ่น

การจัดอันดับของหน่วยงานระหว่างประเทศ

อันดับด้านการจัดการภาครัฐปรับตัวดีขึ้น



- ดัชนีรัฐบาลอิเล็กทรอนิกส์ อันดับที่ **57** จาก **193** ประเทศ
- ความง่ายในการประกอบธุรกิจ อันดับที่ **21** จาก **189** ประเทศ
- ดัชนีประสิทธิภาพภาครัฐ อันดับที่ **23** จาก **63** ประเทศ

ประเด็นความท้าทายที่สำคัญ

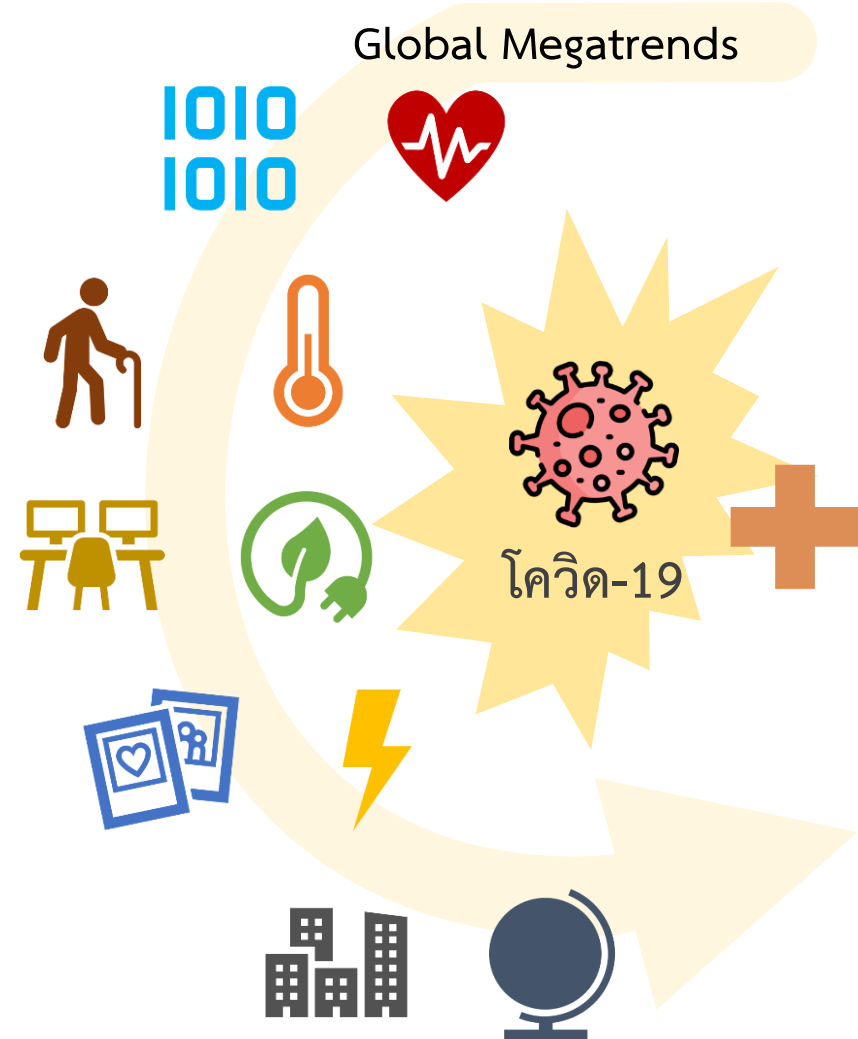
- **ความคาดหวังที่สูงขึ้น** โดยเฉพาะความสะดวกรวดเร็วในการให้บริการ และการเปิดเผยข้อมูล
- **ความเสี่ยงด้านความยั่งยืนทางการคลัง** สัดส่วนรายจ่ายลงทุนต่ำกว่าเป้าหมายในกรอบความยั่งยืนทางการคลัง แต่ค่าใช้จ่ายด้านสวัสดิการมีแนวโน้มเพิ่มขึ้น และความสามารถในการจัดเก็บรายได้อาจลดต่ำลง



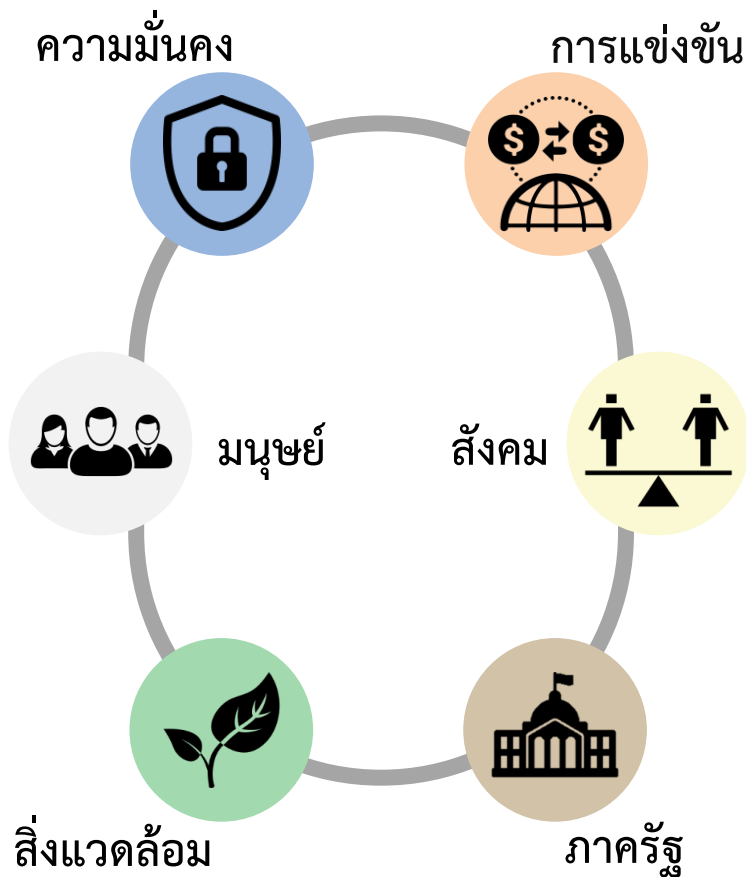
- **กฎระเบียบมีความซ้ำซ้อนและล้าสมัย** ในปี 2562 มีกฎระเบียบที่ไม่จำเป็นถึง 85% คิดเป็นความสูญเสียกว่าแสนล้านบาท/ปี (0.8% ของ GDP)
- **ภาครัฐมีโครงสร้างขนาดใหญ่และไม่ยืดหยุ่น** ภาครัฐขยายตัวต่อเนื่องยากที่จะยกเลิกหรือควบรวมหน่วยงาน และยังคงบทบาทผู้ให้บริการ (Operator) ในสาขาที่ภาคส่วนอื่นสามารถให้บริการได้อย่างมีประสิทธิภาพ

แนวทางการวิเคราะห์โอกาสและความเสี่ยง

แนวโน้มการเปลี่ยนแปลง



สถานะของประเทศ



โอกาส/ความเสี่ยงที่สำคัญ



โอกาสและความเสี่ยงที่สำคัญ



ความจำเป็นในการพลิกโฉมประเทศไทย



พลิกโฉมประเทศไทย สู่เศรษฐกิจสร้างคุณค่า สังคมเดินหน้าอย่างยั่งยืน



พลิกโฉมประเทศไทยสู่เศรษฐกิจสร้างคุณค่า สังคมเดินหน้าอย่างยั่งยืน

จากเศรษฐกิจฐานทรัพยากร

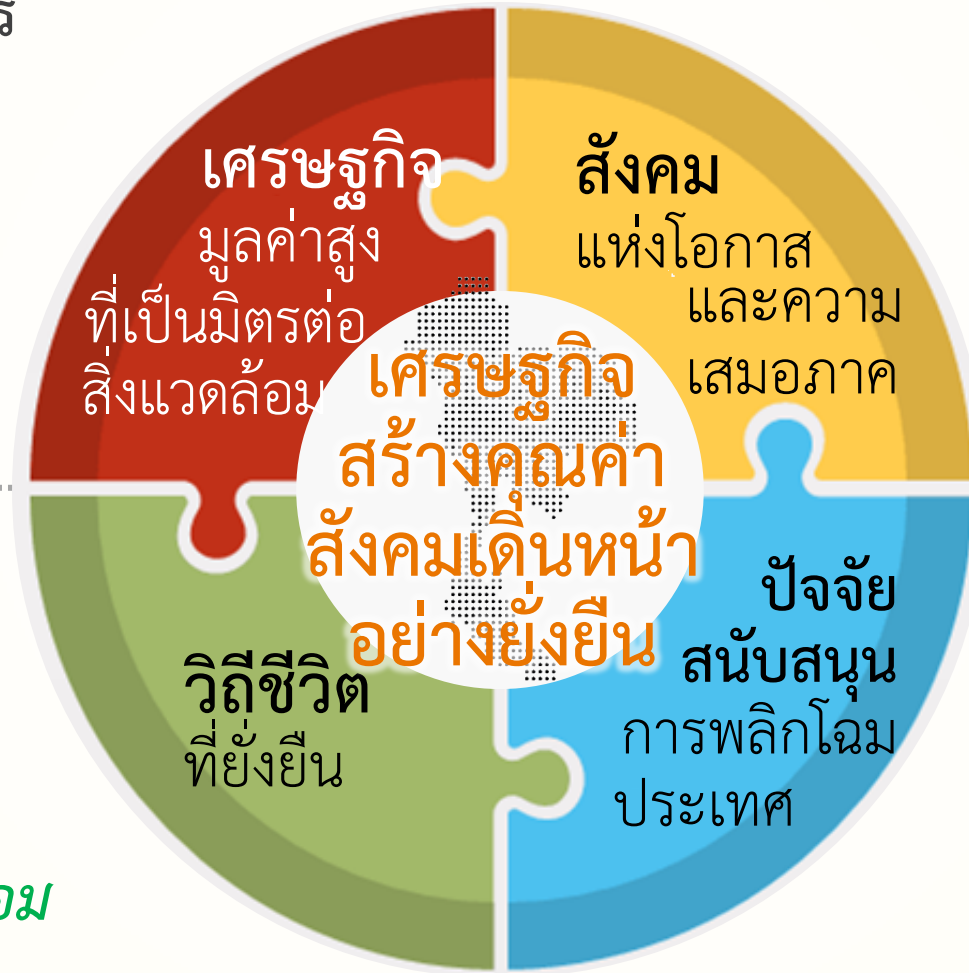
สู่เศรษฐกิจฐานนวัตกรรม
และองค์ความรู้

จากโอกาสที่กระจุกตัว

สู่โอกาสสำหรับทุกกลุ่มคน
และทุกพื้นที่

จากการผลิตและบริโภค
ที่ทำลายสิ่งแวดล้อม

สู่วิถีชีวิตที่เป็นมิตรต่อสิ่งแวดล้อม
และปลอดภัย



จากกำลังคนทักษะต่ำ
และภาครัฐล่าสมัย

สู่กำลังคนและภาครัฐ
สมรรถนะสูง

13 หมุดหมาย สู่เศรษฐกิจสร้างคุณค่า สังคมเดินหน้าอย่างยั่งยืน

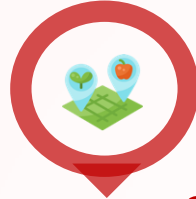


เศรษฐกิจมูลค่าสูงที่เป็นมิตรต่อสิ่งแวดล้อม

ปรับทิศทางของภาคการผลิตเดิม

1

ไทยเป็นประเทศชั้นนำ
ด้านสินค้าเกษตร
และเกษตรแปรรูปมูลค่าสูง



- มีการปรับโครงสร้างให้มีผลิตภาพและผลตอบแทนสูง
- เกษตรกรเข้าถึงช่องทางการตลาดที่หลากหลาย
- มีโครงสร้างพื้นฐานและสิ่งอำนวยความสะดวกที่เหมาะสม อาทิ แหล่งน้ำ และระบบโลจิสติกส์
- เทคโนโลยีชีวภาพได้รับการวิจัยและพัฒนาอย่างต่อเนื่อง

2

ไทยเป็นจุดหมาย
ของการท่องเที่ยวที่เน้น
คุณค่าและความยั่งยืน



- มีภาพลักษณ์ในฐานะจุดหมายการท่องเที่ยวเน้นคุณค่าและความยั่งยืน
- มีจุดเด่นด้านการท่องเที่ยวรูปแบบเฉพาะ กิจกรรมหลากหลาย เพื่อดึงดูดนักท่องเที่ยวคุณภาพ
- รายได้จากการท่องเที่ยวกระจายสู่เมืองรอง ชุมชน และผู้ประกอบการรายย่อย

3

ไทยเป็นฐานการผลิต
ยานยนต์ไฟฟ้าของอาเซียน



- มีการลงทุนพัฒนาเทคโนโลยี นวัตกรรม และทักษะแรงงาน อย่างต่อเนื่อง
- ปริมาณการใช้ยานยนต์ไฟฟ้าภายในประเทศเพิ่มขึ้น และมีสถานีอัดประจุไฟฟ้าที่เพียงพอและครอบคลุม
- มีมาตรการช่วยเหลือผู้ได้รับผลกระทบและแผนรองรับการเปลี่ยนผ่านที่ชัดเจน

4

ไทยเป็นศูนย์กลาง
ทางการแพทย์
และสุขภาพมูลค่าสูง



- มีชื่อเสียงในการให้บริการทางการแพทย์ขั้นสูง โรคเฉพาะทาง บริการความงาม และการส่งเสริมสุขภาพ
- ลงทุนวิจัยและพัฒนาองค์ความรู้และเทคโนโลยีขั้นสูง
- ระบบสาธารณสุขมีคุณภาพ สามารถจัดสรรทรัพยากรอย่างเพียงพอและเหมาะสม ต่อผู้รับบริการจากทั้งในและต่างประเทศ

5

ไทยเป็นประตูการค้า
การลงทุนและจุดยุทธศาสตร์
ทางโลจิสติกส์ที่สำคัญของภูมิภาค



- กฎระเบียบ กระบวนการนำเข้าส่งออก และข้อตกลงการค้าระหว่างประเทศ ส่งเสริมศักยภาพ เอื้อต่อการดำเนินธุรกิจ และสามารถลดต้นทุนโลจิสติกส์
- โครงสร้างพื้นฐานเชื่อมโยงโครงข่ายเส้นทางคมนาคมขนส่งในอาเซียนไร้รอยต่อ
- ผู้ประกอบการมีศักยภาพการแข่งขันในระดับสากล

6

ไทยเป็นฐานการผลิต
อิเล็กทรอนิกส์อัจฉริยะ
และบริการดิจิทัลของอาเซียน



- เทคโนโลยี ความรู้ และนวัตกรรม ทั้งซอฟต์แวร์และดิจิทัลคอนเทนต์ ได้รับการพัฒนาอย่างต่อเนื่อง
- มีโครงสร้างพื้นฐาน และปัจจัยแวดล้อมที่ส่งเสริมการประกอบธุรกิจด้านดิจิทัล
- มีระบบเฝ้าระวังและป้องกันการโจมตีทางไซเบอร์ ประชาชนมีทักษะทางดิจิทัล

ส่งเสริมโอกาสทางเศรษฐกิจใหม่

ใช้เทคโนโลยี ข้อมูล และดิจิทัลแพลตฟอร์มเป็นเครื่องมือ

7 ไทยมี SMEs ที่เข้มแข็ง มีศักยภาพสูง และสามารถแข่งขันได้



- การแข่งขันเปิดกว้างและเป็นธรรม ลดความเหลื่อมล้ำระหว่าง SMEs และธุรกิจขนาดใหญ่
- SMEs มีศักยภาพสูง สามารถพัฒนาและใช้เทคโนโลยีเพื่อเพิ่มประสิทธิภาพ
- SMEs มีบทบาทในภาคการส่งออก สามารถเชื่อมโยงกับ GVCs
- วิสาหกิจเพื่อสังคมขยายตัว และวิสาหกิจชุมชนมีศักยภาพ สามารถสร้างมูลค่าเพิ่ม

8 ไทยมีพื้นที่และเมืองหลักของภูมิภาคที่มีความเจริญทางเศรษฐกิจ ทันสมัย และน่าอยู่



- ความเหลื่อมล้ำเชิงพื้นที่ลดลง ทั้งในด้านเศรษฐกิจและบริการสาธารณะ มีการพัฒนาเศรษฐกิจตามศักยภาพพื้นที่ และเชื่อมโยงระหว่างเมืองและชนบท
- พื้นที่เศรษฐกิจ/เมืองหลักมีโครงสร้างพื้นฐาน ที่รองรับกิจกรรมทางเศรษฐกิจที่เป็นมิตรต่อสิ่งแวดล้อม
- อปท. ชุมชน ภาคเอกชนในพื้นที่ มีศักยภาพและบทบาทในการพัฒนาพื้นที่และเมือง

9 ไทยมีความยากจนข้ามรุ่นลดลง และคนไทยทุกคนมีความคุ้มครองทางสังคมที่เพียงพอ เหมาะสม



- คนจนข้ามรุ่นลดลง จากมาตรการช่วยเหลือแบบมุ่งเป้า และฐานข้อมูลที่สามารถระบุคนจนและปัญหา
- นโยบายการเงินการคลังและกฎหมายส่งเสริมการกระจายรายได้
- ทุกกลุ่มคนสามารถเข้าถึงดิจิทัลได้อย่างทั่วถึง
- เด็กยากจนสามารถเข้าถึงการศึกษาในระดับที่สูงกว่าการศึกษาภาคบังคับ
- ความคุ้มครองทางสังคมเพียงพอ เหมาะสม

ใช้ระบบการจัดการที่มีประสิทธิภาพและเทคโนโลยีเพื่อจัดการกับปัญหาสิ่งแวดล้อม

10 ไทยมีเศรษฐกิจหมุนเวียน และสังคมคาร์บอนต่ำ



- ขยะและน้ำเสียได้รับการจัดการที่ถูกต้องและหมุนเวียนกลับไปใช้ประโยชน์มากขึ้น
- พลังงานหมุนเวียนเป็นแหล่งพลังงานหลักสำหรับการผลิตไฟฟ้าของประเทศ
- ผลิตภัณฑ์ที่มาจากวัสดุเหลือใช้และปล่อยคาร์บอนในปริมาณต่ำได้รับการสนับสนุน ทั้งในด้านการพัฒนา นวัตกรรมการผลิต และการจูงใจผู้บริโภค

11 ไทยสามารถลดความเสี่ยง และผลกระทบจาก ภัยธรรมชาติและ การเปลี่ยนแปลงสภาพภูมิอากาศ



- พื้นที่ที่มีความเสี่ยงภัยสูงได้รับการจัดการให้มีความเสี่ยงที่ลดลง
- ป่าและพื้นที่ชุ่มน้ำได้รับการอนุรักษ์
- ระบบการจัดการภัยในทุกระดับได้รับการปรับปรุงให้มีประสิทธิภาพและศักยภาพที่สูงขึ้น
- เป้าหมายการลดความเสี่ยงจากภัยธรรมชาติและสภาพภูมิอากาศเป็นส่วนหนึ่งของการวางแผนพัฒนาพื้นที่
- ทุกภาคส่วนได้รับการพัฒนาขีดความสามารถในการรับมือกับภัยธรรมชาติ

พัฒนาความสามารถในการรับมือกับภัยธรรมชาติและการเปลี่ยนแปลงสภาพภูมิอากาศ

กลไกการพัฒนาทรัพยากรมนุษย์มีประสิทธิภาพ

12 ไทยมีกำลังคนสมรรถนะสูง มุ่งเรียนรู้อย่างต่อเนื่อง ตอบโจทย์การพัฒนาแห่งอนาคต



- ระบบการศึกษามีคุณภาพ สามารถพัฒนาทักษะสำคัญ และเอื้อต่อการสร้างสังคมแห่งการเรียนรู้ตลอดชีวิต
- สถาบันอุดมศึกษาปรับบทบาท ให้สามารถพัฒนาทุนมนุษย์ในทุกช่วงวัย
- กลไกการพัฒนาฝีมือมีคุณภาพ ทันสมัย ได้มาตรฐาน
- นโยบายการจัดการกำลังคนภายใต้สังคมสูงวัยมีความชัดเจน และระบบฐานข้อมูลการจัดการกำลังคนมีประสิทธิภาพ
- สถาบันทางสังคมเอื้อต่อการพัฒนาทรัพยากรมนุษย์

13 ไทยมีภาครัฐที่มีสมรรถนะสูง



- ภาครัฐบูรณาการ เป็นเอกภาพ
- โครงสร้างภาครัฐมีความยืดหยุ่น และมีความยั่งยืนทางการคลัง
- การบริหารงานภาครัฐและการให้บริการสาธารณะปรับสู่รูปแบบดิจิทัลอย่างเต็มรูปแบบ
- กฎหมาย กฎระเบียบ และมาตรการภาครัฐทันสมัย สนับสนุนการพลิกโฉมประเทศ
- ทุกภาคส่วนมีส่วนร่วมในการพัฒนาและติดตามตรวจสอบการพัฒนาประเทศ

กลไกการบริหารจัดการภาครัฐมีความทันสมัย